

Service Tool

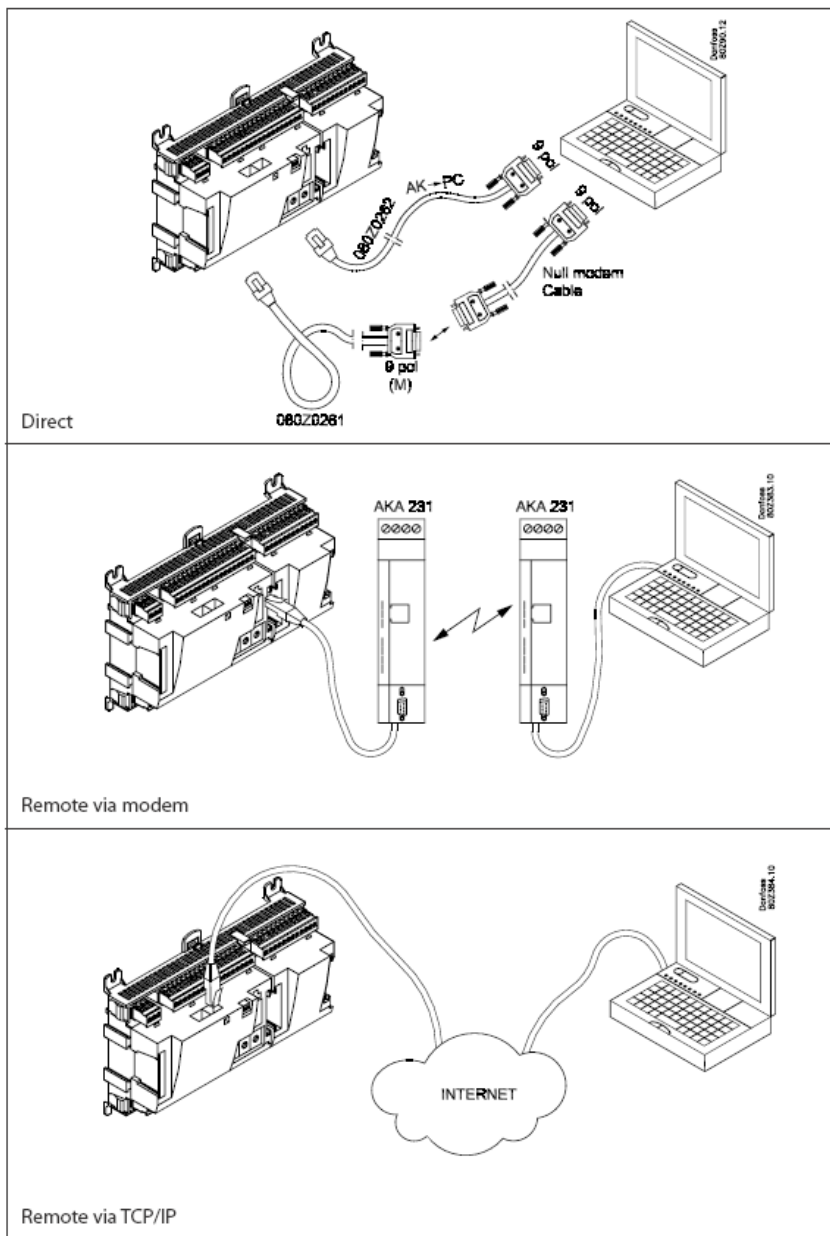
AK-ST 500

Käyttöopas

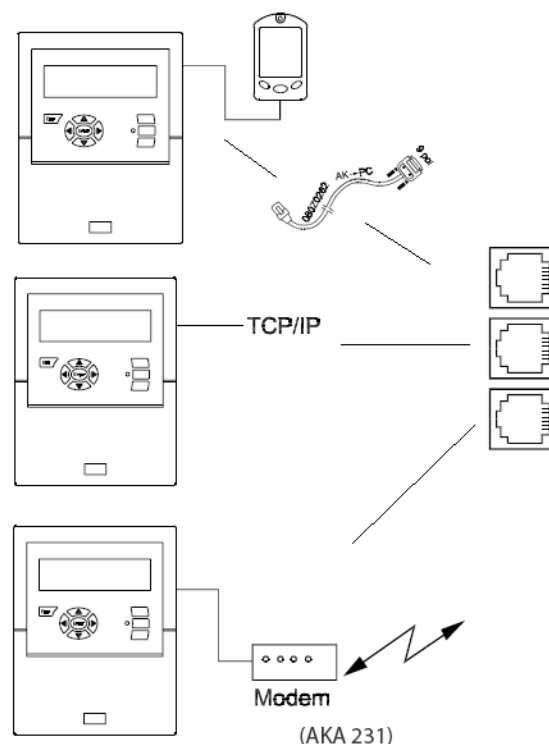


Periaate

AK-NG järjestelmän AK SM720 tai 350 voidaan luoda yhteys kolmella eri tavalla (kts. kuva alla) Uusiin (laajennettaviin) säätimin voidaan myös luoda suora yhteys huoltokaapelin (080Z0262) avulla. Jos säätimet ovat dataväylässä, voidaan mistä tahansa säätimestä, johon ST500 on kytketty, siirtyä dataverkko pitkin toiseen säätimeen. (Vaatii että verkko on ladattu AK-SM)



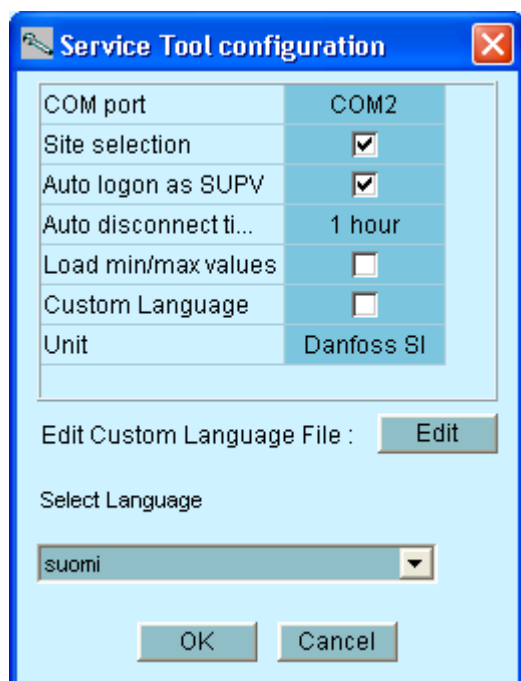
AK-SM 720



AK-SM 350

Asennus

1. Aseta CD-levy
2. Asennus käynnistyy automaattisesti
3. Asennuksen jälkeen määrittele seuraavat asetukset



COM port: valitse COM portti jota huoltokaapeli käyttää

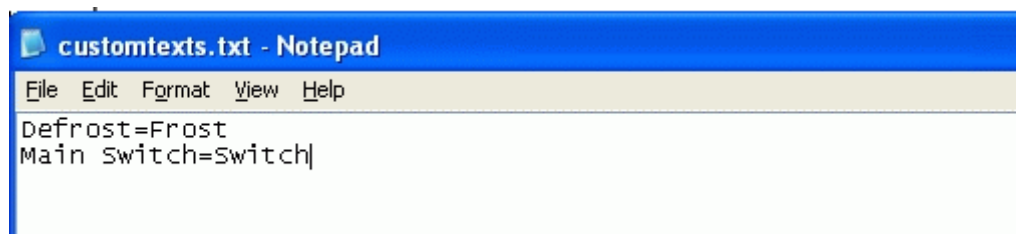
Auto logon as SUPV: Kirjautut automaattisesti 'huoltokäyttäjänä' muodostaessasi yhteyden. Jos haluat kirjautua muilla käyttäjätunnuksilla, älä valitse tätä toimintoa.

Custom Language: Avaa customtexts.txt tiedoston johon voit tehdä omia käännöksiä.

Alkuperäinen teksti tulee kirjoittaa täsmälleen samalla tavalla kuin ohjelmassa!

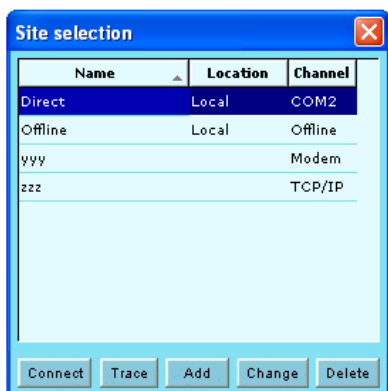
Tallenna tiedosto ja uudelleenkäynnistä ST-ohjelma.

(Hälytystekstejä ei voi kääntää)



Kohteeseen kirjautuminen

Avaa ohjelma: 'Start Service Tool'



Valittavana on kolme eri yhteystyyppiä.
(Plus säätimien Offline tiedostojen muokkaaminen)

Direct: Kun otat yhteyttä suoraan säätimeen huoltokaapelin avulla

TCP/IP: Kun otat yhteyttä LAN (paikallisverkko) tai WAN (internet) välityksellä (SM350 tai 720)



Seuraavat arvot, jotka määritellään SM720/350, on täsmättävä etäyhteyttä muodostettaessa:
(suluissa oletus/huolto-käyttö)

Destination: (DanfossService)
PassCode: (123)
IP address: esim.192.168.0.10
TCP/IP port: (1041)

Modem: Kun otat yhteyttä modeemin välityksellä (SM350 tai 720)



Seuraavat arvot, jotka määritellään SM720/350, on täsmättävä etäyhteyttä muodostettaessa:
(suluissa oletus/huolto-käyttö)

Destination: (DanfossService)
PassCode: (123)
Phone number: kohteen datanumero

(Huom! GSM modeemin SIM-kortilla erillinen datanumero)

Määriteltyäsi yhteystiedot ja paina 'connect'

Anna seuraavaksi käyttäjätunnus ja salasana

Oletus käyttäjä: SUPV

Oletus salasana: 123 (kaikille käyttäjille)



The image shows a 'Logon' dialog box with a blue title bar and a close button. The window title is 'AK-SM720'. It contains two input fields: 'User name' with a dropdown menu showing 'SUPV' and 'Access code' with an empty text box. Below these are numeric buttons for digits 1-0. A date '2009.01.12' is displayed on the right. At the bottom are 'OK' and 'Cancel' buttons.

Käyttäjätunnukset

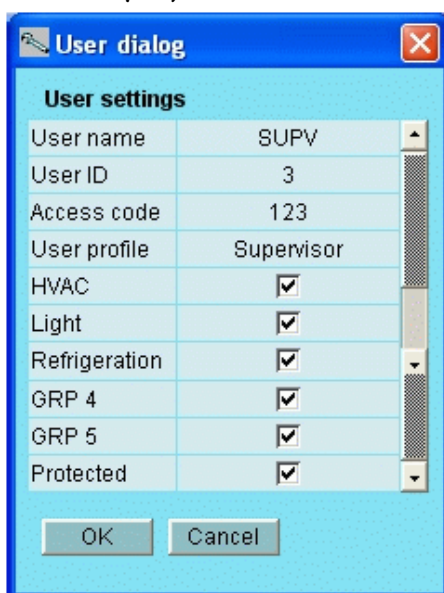
Default (DFLT). Matalin käyttöoikeus, näyttää oleellisemmat toiminta-arvot

Daily user (DAIL). Tyypillinen loppukäyttäjälle, hälytysten kuittaus & yleisimpien parametrien muuttaminen.

Service user (SERV). Huoltoliike (osittain rajoitetut oikeudet)

Super user (SUPV). Valvoja/Käyttöönotto (Voi luoda uusia käyttäjiä)

Uuden käyttäjän luominen:



The image shows a 'User dialog' box with a blue title bar and a close button. The window title is 'User dialog'. It contains a 'User settings' section with a table of user parameters. At the bottom are 'OK' and 'Cancel' buttons.

User settings	
User name	SUPV
User ID	3
Access code	123
User profile	Supervisor
HVAC	<input checked="" type="checkbox"/>
Light	<input checked="" type="checkbox"/>
Refrigeration	<input checked="" type="checkbox"/>
GRP 4	<input checked="" type="checkbox"/>
GRP 5	<input checked="" type="checkbox"/>
Protected	<input checked="" type="checkbox"/>

User name: Neljä kirjainta

User ID: yksilöllinen

Access code: max 9999

User profile: katso 'käyttäjätunnukset'

Yhteyden muodostettua

System Manger 'Etusivu'

Kommunikointi

Laitoksen kopiointi / varmuuskopiointi

Oma parametrilista

Säätimet, paina kuvaa siirtyäksesi haluamaasi säätimeen

Dataverkko

11:001 Demo

11:001 Demo

Verkko näkymä

	Status	Addr	Name	Order No.	SW Ver.
		11:001	Demo	08028513	Ver 1.73
		01:004	AK2-CC 303A	08020125	Ver 1.32
		01:009	EKC device 009	08488520	Ver 1.911
		01:011	EKC device 011	08487513	Ver 2.02
		01:030	EKC device 030	08488536	Ver 2.061
		01:055	AK-CH 650	08020133	Ver 1.23
		01:077	AK-PC 840	08020111	Ver 2.23
		01:099	CC550, 099	08488020	Ver 1.223

Scan Change

'Etusivu' 'Kohteen aikataulu' 'Rekisteröinnit' 'Hälytykset' 'Laitoksen Master Toiminnot' 'SM Asetukset'

Hälytykset

Hälytykset on jaettu aktiivisiin ja poistuneisiin hälytyksiin. Lisätietoa hälytyksestä saat klikkaamalla info ruutua.

Hälytys kuitataan nähdynksi merkkäämällä rasti ruutuun, muista että aktiiviset hälytykset eivät poistu listasta ennen kuin vika on korjattu!



Poista kaikki poistuneet hälytykset

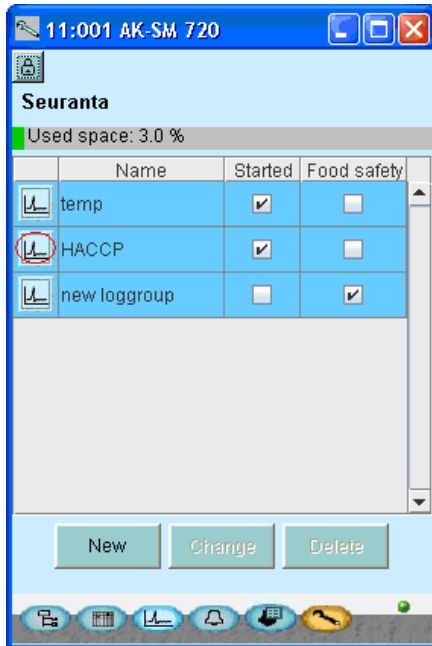


Päivitä hälytyslista

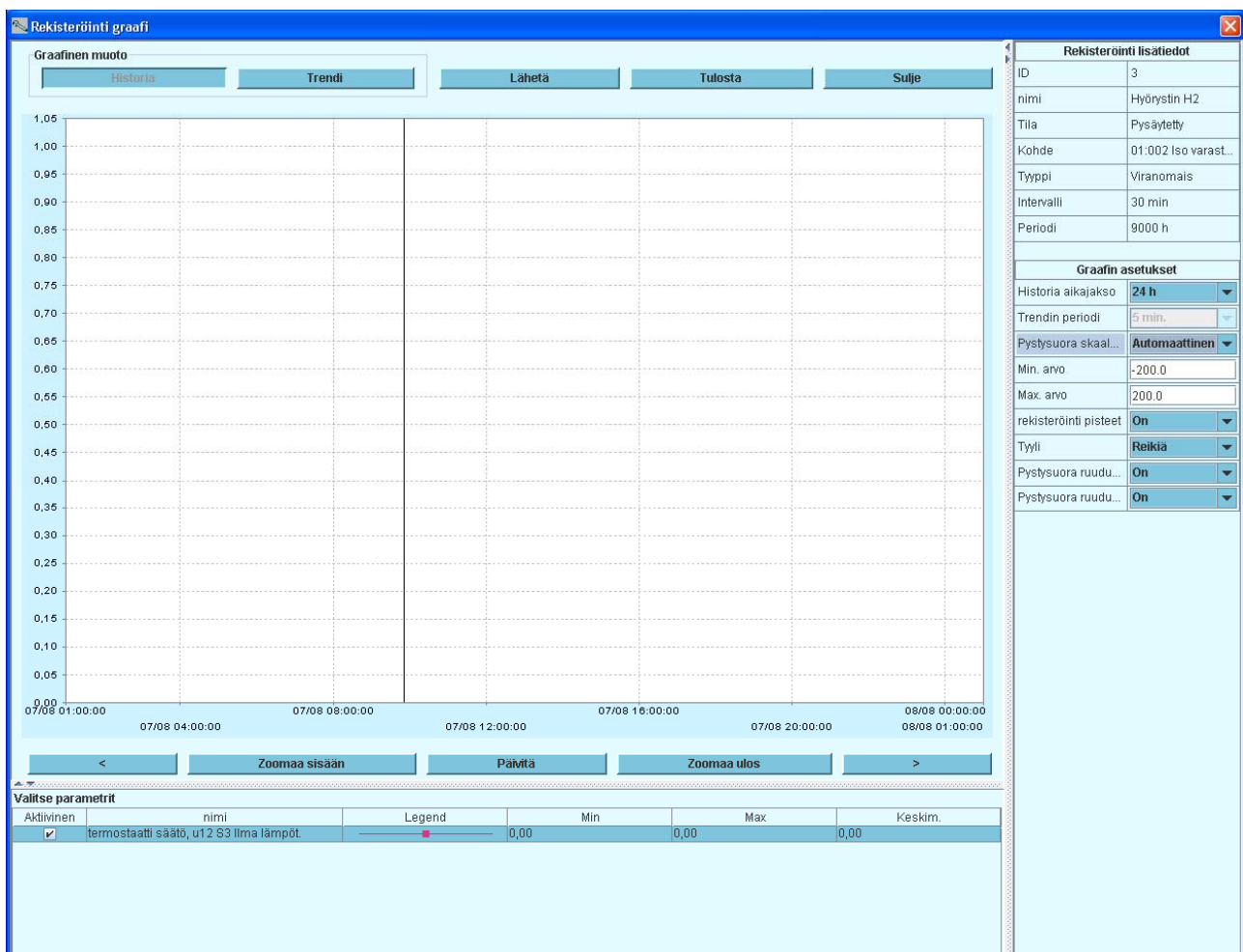
Rekisteröinnin lukeminen



Klikkaa haluamaasi rekisteröintiä avataksesi loggauksen.



Säädin tulee olla lukittu ja rekisteröinti käynnistetty, jotta rekisteröinti on käynnissä.



Laitoksen yleiskatsaus



Toiminnolla voit luoda oman parametrilistan kaikista säätimistä. (Max. 100 param.)

Addr	Name	Parameter Name	value
11:001	AK-SM720	Utility meter 1 - Total Consumption	0.0
01:010	AK-PC 840	Capacity control status - Po suction temp.	***** °C
		Capacity control status - Pc cond. temp.	***** °C

Valitse 'Site overview' ja 'Select' josta voit valita haluamasi parametrit.

Select Device: 01:010 AK-PC 840 Copy to similar

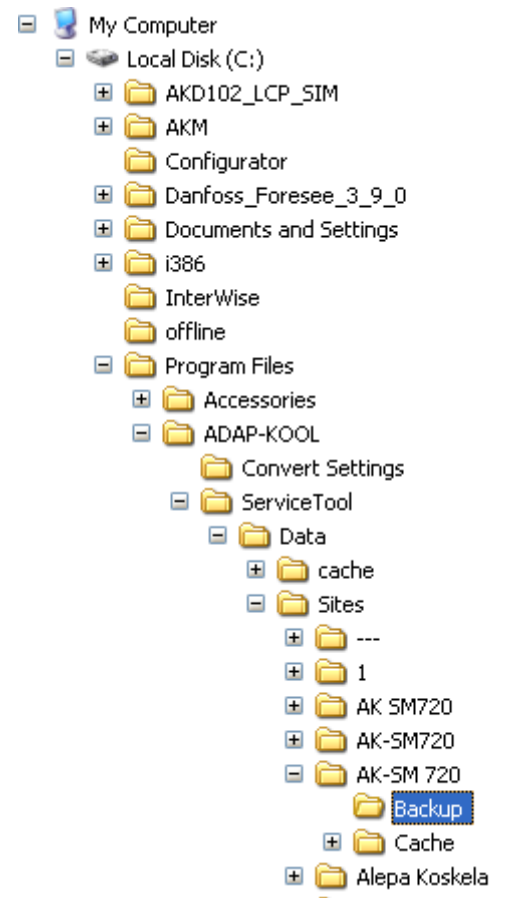
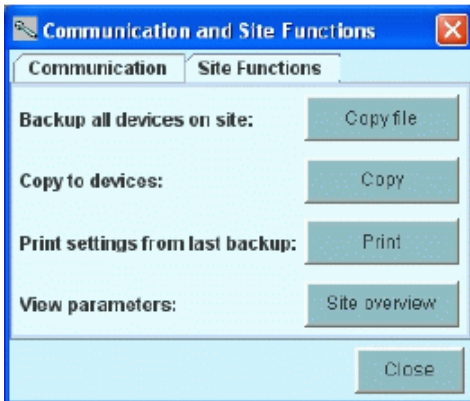
Available Parameters:

- Capacity control status
- Capacity control setup
- Reference setup
- Safety monitoring
- Compressor 1
- Compressor 2
- Compressor 3
- Compressor 4
- Compressor 5
- Compressor 6
- Compressor 7
- Compressor 8
- Compressor 9
- Compressor 10
- Compressor 11
- Compressor 12
- Condenser status
- Capacity control
- Reference
- Fan 1 / VSD
- Fan 2
- Fan 3
- Fan 4
- Fan 5
- Fan 6
- Fan 7

Selected Parameters (3):

- 11:001 AK-SM720
 - Utility meter 1
 - Total Consumption
- 01:010 AK-PC 840
 - Capacity control status
 - Po suction temp.
 - Pc cond. temp.

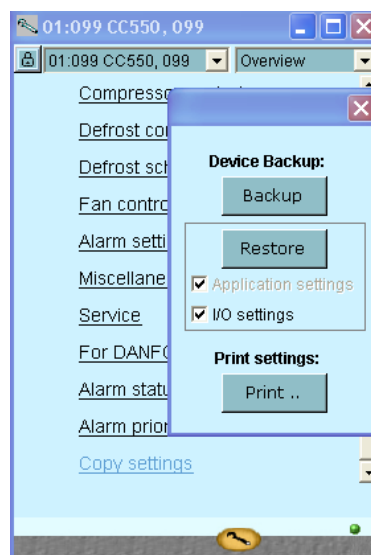
Kohteiden kopiointi & varmuuskopiointi



(Backup..) Varmuuskopioi kaikki säätimet kohteesta. Toiminto luo oman kansion (kohdenimi) ServiceTool kansioon jonne ohjelma tallentaa *.bck tiedoston jokaisesta säätimestä.. Ennen tallennusta täytyy jokaisessa yksittäisessä säätimessä käydä ST-ohjelmalla.

Nämä *.bck tiedostot voidaan myös avata ja muokata offline-tilassa ST-ohjelman avulla.

(Copy..) Kopioi haluttu kohde ja säädin, ohjelma antaa listan säätimistä johon asetukset voidaan kopioida. (Tallennetun tiedoston ja kohdesäätimen tuotenumero ja ohjelmaversio on täsmättävä)



Kirjautumalla yksittäiseen säätimeen, voidaan säätimen valikon kautta tehdä kyseisestä säätimestä varmuuskopio tai kopioida (*.bck) tiedostosta asetukset.

TCP/IP yhteyden määrittäminen (AK-SM 350 tai AK-SM 720)

Määrittele SM720/350 kohdetiedot ja IP-asetukset, 'SM asetukset' sivulta.

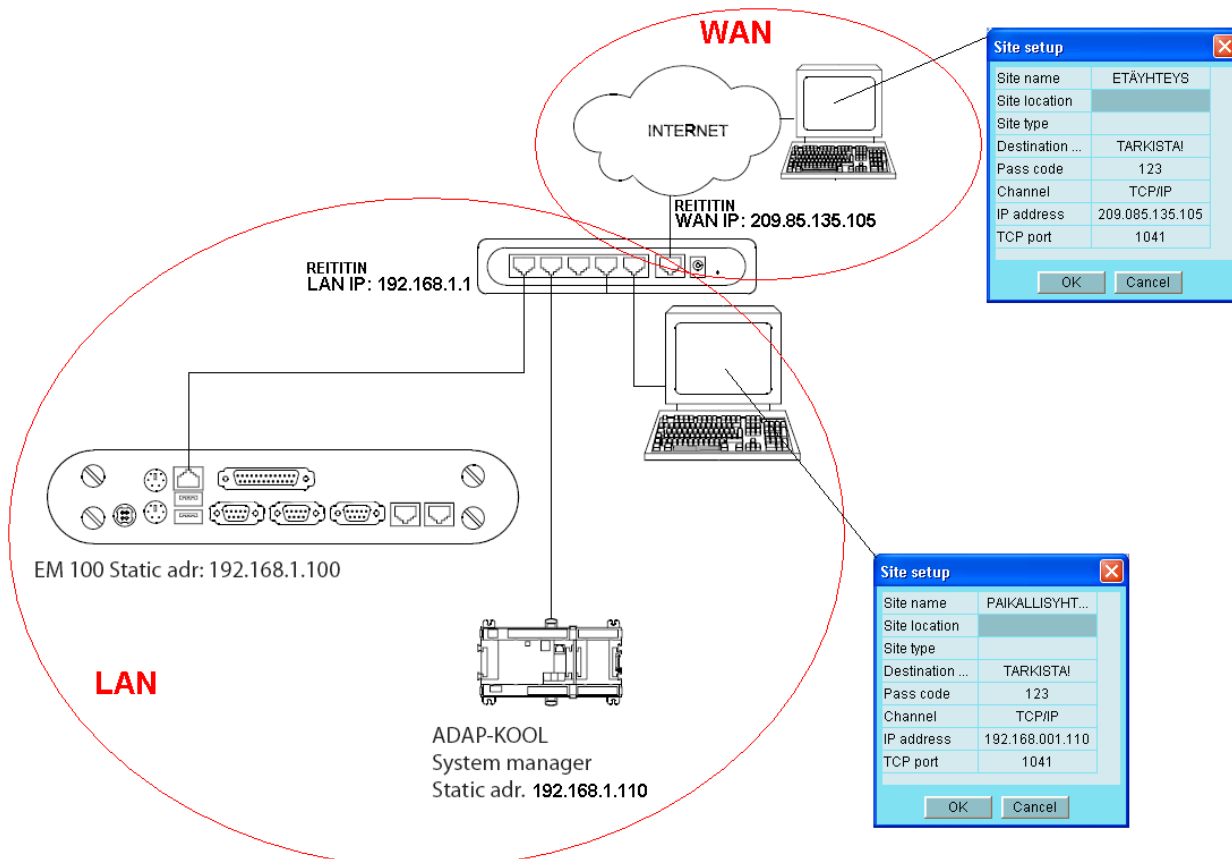


AK-SM 720

AK-SM 350

AK-SM 350 & AK-SM 720
(!Reittimen LAN asetukset!)

Kohteeseen (SM350/720) voidaan tämän jälkeen ottaa LAN verkon kautta yhteyttä.
(Tarkista myös reitittimen LAN-asetukset, sama IP-avaruus)



Internet (WAN verkko) yhteys voidaan toteuttaa eri tavoilla. Yleisin tapa on ADSL liittymä kiinteällä IP-osoitteella, jossa palvelintarjoaja toimimittaa ADSL liittymän jossa on yksi kiinteä WAN IP-osoite.

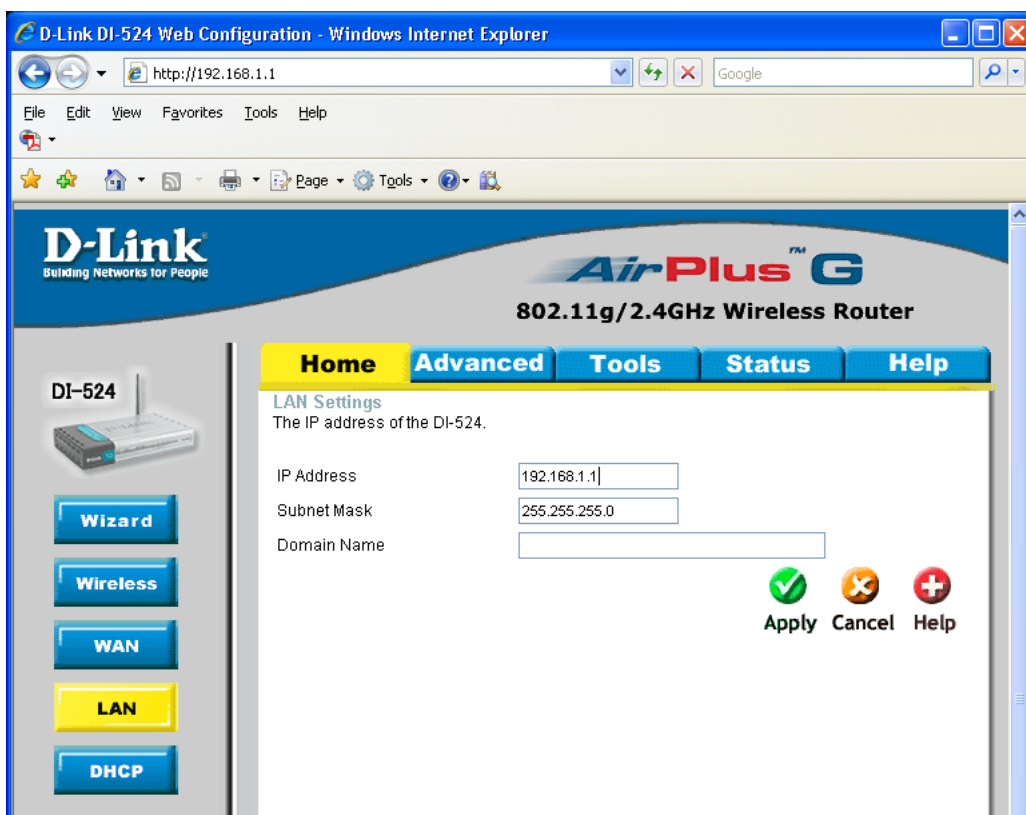
System Manager & EM100 ovat 'omassa' LAN verkossa jonka IP-osoiteavaruus ovat erillään WAN-osoitteista (eri kohteissa voidaan käyttää samoja LAN-osoitteita AK-laitteissa).

WAN IP-osoite sen sijaan on Internet IP-osoite joka on yksilöllinen koko maailmassa.

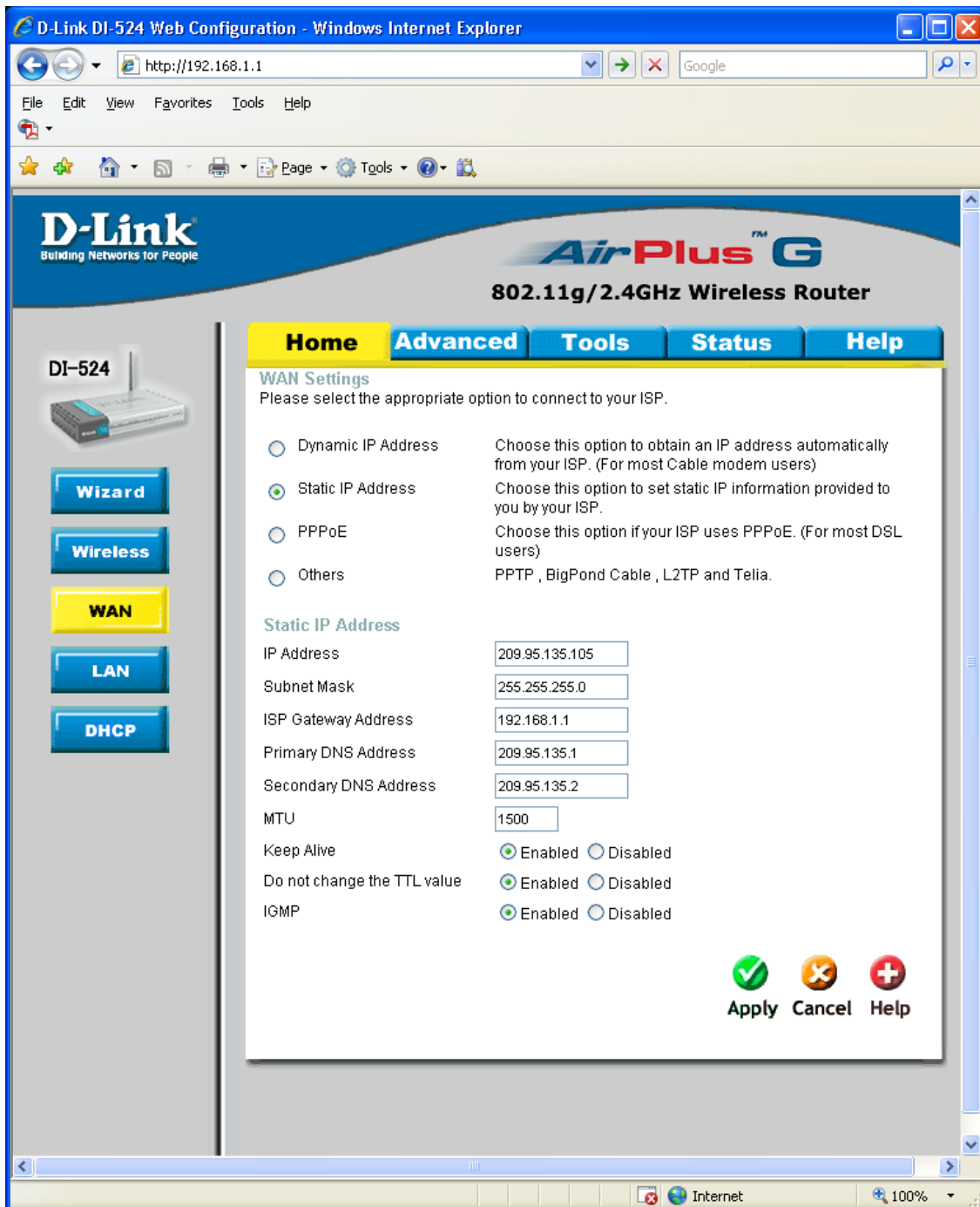
Reitin vaatii omat asetukset, jotta WAN verkosta saadaan yhteyttä tiettyyn LAN osoitteeseen.

Esim. D-Link DI-524 asetukset yllä olevan kuvan mukaan.

(DI-524 tehdas IP 192.168.0.1, User name: admin Password:)



LAN asetukset



Määrittele palveluntarjoalta saamat WAN asetukset

D-Link
Building Networks for People

AirPlus™ G
802.11g/2.4GHz Wireless Router

DI-524

Virtual Server

Virtual Server is used to allow Internet users access to LAN services.

Enabled Disabled

Name:

Private IP: 192.168.1.

Protocol Type: TCP

Private Port:

Public Port:

Schedule: Always

From Time 00:00 To 00:00 day Sun To Sun

Apply Cancel Help

Virtual Server List

Name	Private IP	Protocol	Schedule
<input checked="" type="checkbox"/> AK-SM	192.168.1.110	Both 1041 / 1041	always
<input checked="" type="checkbox"/> EM100 SM	192.168.1.100	Both 5800 / 5800	always
<input checked="" type="checkbox"/> EM100 SM	192.168.1.100	Both 5900 / 5900	always
<input checked="" type="checkbox"/> EM 100	192.168.1.100	Both 80 / 80	always
<input checked="" type="checkbox"/> EM 100	192.168.1.100	Both 22 / 22	always

Määrittele AK-SM 'Port Forwarding'. Kuvassa myös tarvittavat asetukset EM 100 varten.